

应急锦囊

警察救援电话：17
火警消防电话：18
欧洲通用急救：112
中国领事馆电话：01 47 23 34 45

丢失护照怎么办？



1. 向当地警察机关报案，并记得索取报案证明（Police Report）。
2. 持报案证明向当地的我国驻外单位申请补发护照。

中国驻法国马赛领事馆

20, boulevard Carmagnole – 13008
Marseille 马赛卡玛诺尔大道20号，
邮编13008 电话:04 91 32 00 00
原护照复印件出生公证书及复印件近期正
面免冠小二寸彩色护照照片二张

法国巴黎警署

9, Bd du Palais 75004 Paris
0153715371
www.prefecture-police-pairs.
interieur.gouv.fr

中国驻法国大使馆本部

巴黎第八区乔治五世大街11号
11, avenue George V 75008 Paris
0149521950
www.amb-chine.fr

中国驻法国大使馆领事部

巴黎第八区乔治五世大街20号 0153758831
20, rue de Washington 75008 Paris
如果您需要前往中国驻法国使馆本部（政治处）大楼，可以乘坐地铁（METRO）或地区快速铁路（RER）。

- 地铁1号线至乔治五世大街站（GEORGE V）
地铁9号线至阿尔玛-玛索站（ALMA-MARCEAU）
地区快速铁路A线至夏尔 戴高乐-星型广场站（CHARLES .
DE GAULLE-ETOILE）



突发疾病怎么办？

在欧洲医院看病，基本上都是医生开
具处方，由病人自己到城市药妆店根据处
方购买药品。在医院排队挂号服务等待时
间较长（包括急诊），如需紧急医疗服
务，推荐呼叫SOS医生急救电话：36
24（0.12 欧/分），届时将会有医生提供
紧急上门服务，但收费较高，请同时保留好单据，以作日后保
险理赔。

1. Les Champs Dhéry药房24小时营业，（84 avenue des
Champs-Élysées，地铁1号线：George-V站。
2. Pharmacie Européenne药房24小时营业，（6 place
Clichy），地铁Place-Clichy站。



物品失窃或遗失怎么办？

注意保护随身物品，如遇自称便衣警察上前询问，要求其
出示证件。如发生失窃或遗失，请及时与附近警察局联系，保
留好报案记录与票据，以作日后保险理赔。

你不能错过的景点

1

当现代艺术博物馆(Nice)

尼斯当代美术馆是1990年夏开馆的新美术馆，是一座白色的现代化建筑，由4座大理石塔楼组成，以玻璃通道相连接。其内部设有书店和咖啡厅。馆内主要展示着20世纪60~70年代的作品，包括新写实主义、尼斯画派作品等。

门票：免费

交通：乘5路巴士到Promenade des Arts下车。

电话：049362662



2

马蒂斯博物馆(Nice)

Musée Matisse博物馆，兽派领导人物马蒂斯不羁、自由的绘画风格被视为对古典主义的背叛，这种奔放流畅、率性洒脱的表现手法，恰恰与尼斯这个滨海的浪漫城市相辉映。

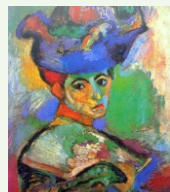
地址：马蒂斯博物馆位于尼斯BD.DE CIMIEZ街口处，以罗马时代的竞技场为中心的公园中。

地址：164 Avenue des Arènes de Cimiez

时间：4/1~9/30---10:00~18:00 10/1~3/31---

10:00~17:00 休馆日：周二及国定假日，1/1、5/1、12/25

门票：免费



3

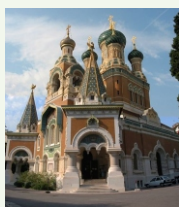
俄国东正教大教堂(Nice)

宏伟的俄国东正大教堂由红砖、浅灰色大理石及色彩斑斓的陶砖铺砌而成，组成了富丽堂皇的俄罗斯东正教大教堂，6个洋葱型圆顶更是其建筑的一大特色。

交通：17 Boulevard du Tzarevitch如何到达：步行：从火车站向右走，过桥后向左走大概10分钟就到。

开放时间：9:00~12:00, 14:30~18:00

景点电话：(33) 493 96 88 02



4

JEAN MEDECIN大道(Nice)

金梅德新大道是尼斯的新建筑云集之地，街道两旁都是尼斯最有名的银行、办公大楼与百货商场。著名的商场有HM, ZARA, ETAM, PROMOD, ESPRIT, BERSHKA, MORGAN

交通：步行从火车站往市中心的方向走10分钟即可。

开放时间：全天



5

戛纳的沙滩

戛纳有七公里长的优质细沙海滩。阳光一年四季慷慨地照耀着戛纳海滩，使其成为闲逸懒散和温馨生活的象征。这里既有La Bocca和Mourre Rouge等公共海滩，也有Jean Hibert大街和海滨大道的私人海滩。地址：沿着老港向西延伸



6

电影宫(戛纳)

戛纳电影节的建筑群坐落在500米长的海滩上，其中包括25个电影院和放映室；中心是6层高的电影节宫，内有一个1500座的主电影院，两个430座和200座的小放映厅。



7

海滨大道和博物馆(La Croisette)

海滨大道的名字源于戛纳海滩尽头矗立的一个古老的小十字架，如今，大道一边七公里长的海滩及另一边林立的豪华宫殿和奢侈品店铺，使这条海滨大道成为戛纳的窗口。



8

摩纳哥王宫()

被誉为摩纳哥百年传统守护神的王宫，所处位置得天独厚，曾是热那亚人盖的一座军事要塞。参观王宫就是做一次从中世纪教皇时期到拿破仑战争横贯几个世纪的旅游。

开放时间：6月至10月每日9:30~18:20

地址：Place du Palais



9

蒙特卡洛赌宫(摩纳哥)

蒙特卡洛与拉斯维加斯、澳门并称为世界三大赌城。袖珍国摩洛哥都是因此而闻名世界。每天下午2点开门，进场费10欧，私人会场20欧，需要身份证件，年满18岁。

网站：<http://www.montecarlocasinos.com/>



10

摩纳哥海洋博物馆(Musée Océanographique de Monaco)

海洋馆不仅是世界上展示热带海洋和地中海生物世界的最好场所之一。其建筑本身就是一件杰出的作品。朝向大海的外立面巍然耸立在海边礁石上，高达85米。

票价是成人13欧，学生票6点5欧。

网站：<http://www.oceano.mc/>





Sospel

Cimiez

St-Barthélemy

CORSE

- 1 Hôtel de Ville
- 2 St-François-de-Paul
- 3 Opéra
- 4 Musée des Ponchettes
- 5 Palais de Justice
- 6 Palais Grimaldi (Préfecture)
- 7 Chapelle de la Miséricorde
- 8 Musée d'Histoire Naturelle (Galerie de Malacologie)
- 9 St-Suaire
- 10 St-Jaume (St-Giaume)
- 11 St-Jacques (Eglise du Gesù)
- 12 Cathédrale St-Réparate
- 13 Palais Lascaris
- 14 Ste-Croix
- 15 St-Martin
- 16 St-Sépulchre
- 17 Tour Bellanda (Musée Naval)
- 18 Asconeur (Lift)
- 19 Monument aux Morts
- 20 Table d'Orient

250 m
© Borel

Nizza/Nice



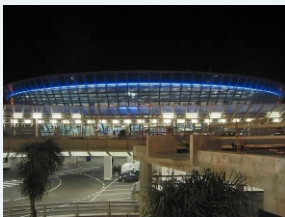
尼斯 (戛纳 摩纳哥)

机场

尼斯国际机场(NICE INTERNATIONAL AIRPORT)

尼斯机场(NCE)是法国第二个繁忙机场。

机场大巴：ANT机场大巴 (Tel: 04 92 29 88 88; 3.5欧元) 在城市和机场之间每20分钟来往一次 (周日30分钟)。



机场航班查询: +33 4 9321 3147

法国国家铁路 (SNCF)

去法国旅游的朋友千万带好信用卡，很多售票机都只接受信用卡，不接受现金，SNCF就是。

尼斯的主要火车站Gare Nice Ville (或Gare Thiers; av Thiers) 位于海滩以北1.2公里处。这里沿海滨提供快速、频繁的服务 (在每个方向提供每日多达40次火车)，所到城市包括戛纳 (5.2欧元，40分钟)、芒通 (3.9欧元，35分钟) 和摩纳哥 (3欧元，20分钟)。有二三列TGV高速列车连通尼斯与巴黎里昂车站 (81欧元，51/2小时)，途径里昂 (55.5欧元，41/2小时)。

网站: http://www.sncf.com/en_EN/flash/



市内公交

Gare Their, 背包客的起站，就在SNCF火车站的左侧，背对火车站，往左直直走来，步行时间约2分钟。

Jean Medecin, 就是Jean Medecin大道，沿途都是shopping店家。

Massena, 马歇纳喷泉广场，从这直直行到海边约10分钟。

Opera-Vieille ville, 轻轨线的中站，老城入口之一，离海边更近。



“阳光通行卡” (Sunpass)

有了这张通行卡，就可以在尼斯城中自由利用“阳光巴士” (Sunbus) 的各条公交线路进行游览活动。其中，也包括往来尼斯市中心与机场的巴士线路。

共有三种形式的通行卡：1日通行卡，面值4欧元 (只由巴士司机负责售卖)；5日通行卡，面值12.96欧元；7日通行卡，面值16.77欧元。此外还有Sunmaxi卡，是多名旅客可一起使用的通行卡，并可在14个交通路线使用，面值16.00欧元。

在尼斯的两个阳光巴士 (Sunbus) 销售处有售，地址：菲利克斯·弗尔大街10号 (10avenueFélixFaure)；马洛瑟娜大街29号 (29AvenueMallausséna)。



轮渡

有最快速而且最节省费用的SNCM渡船从尼斯到科西嘉。SNCM办事处 (Tel: 04 93 13 66 66; ferry terminal, quai du Commerce) 出售车票 (也可试试城里的旅行社)。从ave Jean Medecin乘坐1路或2路公共汽车到Port站下车。你也可以尝试坐Corsica Ferries公司 (Tel: 08 25 09 50 95; www.corsicaferries.com: quai Lunel) 的渡轮。



长途汽车

在城际公共汽车站有一个繁忙的信息台 (Tel: 04 93 85 61 81; 5 blvd Jean Jaures)。每晚大约7点30分前这里都有以下目的地的慢速但是频繁的车次：戛纳 (5.9欧元，11/2小时)、芒通 (5.1欧元，11/4小时) 和摩纳哥 (3.9欧元往返，45分钟)。Intercars (Tel: 04 93 80 08 70) 有车开往欧洲各个目的地。

从尼斯长途车站乘坐大巴前往嘎纳、格拉斯、芒通、埃兹、摩纳哥等地都只需1块钱。

戛纳 (1欧元，2小时)、芒通 (1欧元，1小时) 和摩纳哥 (1欧元，30分钟)。Intercars (Tel: 04 93 80 08 70) 有车开往欧洲各个目的地。

而且大巴穿梭于城镇的街道之中，一路上还可以观赏乘坐火车看不到的南法小镇特有的风情。

★从尼斯到摩纳哥才半个多小时的车程，到戛纳也不过1个小时左右。



出租车

在Avenue Félix Faure大街上有出租车站，多数较大的旅馆外也都停有出租车。另可拨打出租车预定电话，里维埃拉中心出租车 (Central Taxi Riviera) 还提供全天24小时的电话呼叫出租车服务。



尼斯

(戛纳 摩纳哥)



【Tourist Information】

尼斯
地址：紧邻尼斯火车站
开放时间：周一至周六8am-7pm
网址：www.nicetourism.com
戛纳
地址：位于电影节宫一层（Palais des Festivals）
网址：www.cannes.com



【重大节日】

- ★元旦亲朋聚会、馈赠礼品或钱、除夕夜要将家中酒喝光(否则来年定遭厄运)。
- ★尼斯的狂欢节（Carnaval），每年的二三月份，举行近三周的狂欢活动，包括花车游行、放烟火、化妆舞会等系列活动。
- ★圣诞节——12月25日放假两天。互赠贺卡和礼品、合家团圆、圣诞节晚宴(香按酒不可少)、基督教徒到教堂参加于对弥撒。
- ★戛纳电影节,每年5月世界级电影盛事在此举办。
- ★复活节——春分月圆之后的第一个星期天(3月22日—4月25日间)放假约一周。旅游、团聚、吃复活蛋、互赠礼品。

上网:

一般所住的酒店都有Internet的服务，如果没有可以询问最近的Internet Piont(网吧)，很多是移民开设的，同时也有廉价的长途电话服务，上网费用一般在1个小时2欧元左右。

电话:

法国手机卡较贵，推荐使用公用电话卡，在地铁站/Info center/邮局均有出售。法国电话号码为10位，以0开头。国外打入法国时无需拨0，法国国内拨打需要拨0（10位）。

每个公共电话都有一个回拨号码，如点数不够，可要求对方回拨。在法国打手机也较昂贵，法国的手机号一律以06开头。



邮局:

尼斯的邮局LA POSTE,迅捷可靠,分布较广。寄往中国的明信片费用是0.85欧，也可以在写有T的烟店购买。



目录

概况、通讯、货币帮助.....1	你不能错过的景点..... 4
公共交通指南.....2	应急锦囊.5
地铁轻轨全图.....3	

【关于蓝色海岸】

尼斯是个懒人城、闲人城、老人城、无聊城，也是探索蓝色海岸的基地。戛纳是全法仅次于巴黎的购物天堂,国际电影节堪堪称世界顶级电影盛事。摩纳哥，蓝色海湾岸的明珠，世界第二小的国家。

"蓝色海岸的三颗明珠！"

刷卡消费、在柜员机上取现

刷卡：南法各大商场/超市均能使用信用卡（Visa/Master），银联在特约商户可以使用，但使用前请向店员注明使用银联网络。
<http://www.chinaunionpay.com/>



ATM取款:

目前法国农业信贷、法国储蓄银行与LCL里昂信贷均可使用银联卡取款。推荐使用LCL里昂信贷，网点众多，银联网络稳定。另推荐使用平安银行银联卡，3年内全球银联ATM取款无需手续费。
<http://www.pingan.com/bank/personal/campaign/content/110287.jsp>

兑换外币

尼斯 Le Change
尼斯火车站（Gare Nice Ville）对面,出站右拐就是。
电话：0493885680
戛纳和摩纳哥距离尼斯较近,建议住在尼斯,并做好一切旅行准备。

"在去尼斯前，你应该知道……"

网友忠告

- 1.南法北非阿拉伯和黑人非法移民多，注意安全。
- 2.别在尼斯游泳，那里可是“石滩”不是沙滩！在戛纳游。
- 3.夏季阳光非常充足，一定要带墨镜，在欧洲既然入乡随俗不能打伞的话还是要多涂防晒霜。
- 4.尼斯火车站旁边的几家中餐馆都是给法国人吃的，不大正宗。