

应急锦囊

警察局、消防局、救护车 999  
全欧洲通用紧急救助电话 112

丢失护照怎么办？



前往中华人民共和国驻英国使馆签证办公室办理。

🏠 31 Portland Place, London W1B 1QD


🕒 周一至周五，上午9:00—12:00（英国和中国节假日除外）。下午不对外办公。

📍 Great Portland Street, Oxford Circus

🌐 [www.fmprc.gov.cn/ce/ceuk/chn](http://www.fmprc.gov.cn/ce/ceuk/chn)

突发疾病怎么办？

拨打999或112免费急救电话。或前往有Pharmacy标志的药店、Boots、Superdrug等药妆店或大的Tesco等超市购买。一般药店的药剂师都很有经验，你只要跟他们形容你的症状，一般都会告诉你该用哪些非处方药。可以拨打24小时服务电话08454647咨询最近的药店地址。



财物被抢被偷怎么办？

拨打999免费电话，听到接线人员回应后，说你要Police Report。说明事件、人物、地点。通常10分钟后会有警察到场。

信用卡丢失的挂失电话：

MasterCard 0800 964 767

Visa 0800 169 5189

American Express 0800 587 6023

迷路怎么办？

找路人、商店的店员或执勤的警察询问。

Could you please show me the way to \_\_\_\_? 另外，自己也要学会抬头看交叉路口墙边的白色长方形路标。上面会有街名和红色的邮政编码。英国的邮政编码有指方向的功能。比如此地的邮政编码是N1,说明在市中心的北面。如果是N3 就是更远的郊区了。

应急小纸条

Name: \_\_\_\_\_

Age: \_\_\_\_\_

Blood type: \_\_\_\_\_

Email: \_\_\_\_\_

Home Address: \_\_\_\_\_

\_\_\_\_\_

Hotel Address: \_\_\_\_\_

\_\_\_\_\_

Hotel Tel: \_\_\_\_\_

Emergency Contact: \_\_\_\_\_

\_\_\_\_\_

便签:

\_\_\_\_\_

\_\_\_\_\_

\_\_\_\_\_

\_\_\_\_\_

\_\_\_\_\_

\_\_\_\_\_

\_\_\_\_\_

\_\_\_\_\_

\_\_\_\_\_

\_\_\_\_\_

# 住宿和购物

# 伦敦

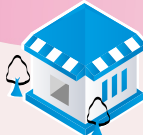
## 住宿

€19 欧元起



入住伦敦四星酒店

\$3 美元起



入住伦敦青年旅社

## Tips

在英国购物，除基本食品和书籍外，都要付增值税 (Value Added Tax, VAT)。VAT目前为17.5%。如果您是从非欧盟国家前来旅游，在最后离境的机场可办理退税。🌐 [www.globalrefund.com](http://www.globalrefund.com)

## 廉价超市、大卖场

英国的大型超级市场非常多，是国人购买食物和日常用品的主要场所。超级市场的规模都很大，商品非常全，可以买到蔬菜、水果、调味品、肉类、牛奶制品、即食食品、各国的地方食物和店内现时生产的面包和沙拉等。还有鲜花、文具、杂志、厨具、唱片、电视机甚至电脑。与英国5点钟就关门的商店相比，9店或10点关门的超级市场就更具优势。现在有些超级市场甚至24小时营业。

英国最著名和最大规模的超级市场是: Tesco、Morrisons、Sainsbury和ASDA以及专卖冷冻食物的Iceland。他们的分店遍布全国每一个角落,像Tesco还提供贷款,保险,汽车,信用卡等服务并经营着许多加油站。



## 购物中心、购物街、OUTLET

### 哈罗德百货 (Harrods)



🏠 7-135 Brompton Road,  
Knightsbridge, London, SW1X 7XL  
🚶 Knightsbridge站  
🌐 [www.harrods.com](http://www.harrods.com)

### 牛津街、摄政街和邦德街 (Oxford Street, Regent Street & Bond Street)

Accessorize、Topshop、Oasis、River Island等各大流行时尚品牌店、LV、Burberry等世界名牌旗舰店以及大型百货商场 Selfridges和世界最大的玩具商场Hamleys的所在地。



### 比斯特村 (Bicester Village)

位于牛津郡的比斯特村地处伦敦与伯明翰之间。可从伦敦乘火车至 Bicester North, 再步行 (15分钟) 或搭乘往返巴士 (shuttle bus) 往返于火车站和比斯特村。拥有一流世界名牌、奢侈品的打折专卖店。可退税。



## 纪念品 免税店

Body Shop:  
英国纯草本的护肤品 / 化妆品。



体育用品:  
比如英超球衣, 可在俱乐部商店或部分Foot Locker买到。



Paddington Bear: 一个英国特色的小熊玩偶。可在Hamleys和其他大型旅游纪念品店买到。



地标纪念品: 红色的双层巴士、邮筒、电话亭和黑色出租做成的存钱罐或茶叶罐、i love london的T-shirt、明信片等。可在旅游纪念品店买到。



## Tips

正规西餐厅通常需要付10%–20%的小费 (tips)，但不是强制的。而中餐则已经以服务费 (service charge) 的方式加入到总帐单中了，无须再付小费。



## 中餐

### 高档

#### 浦点 (Shanghai Blues)

🏠 193–197 High Holborn, WC1V 7BD, London

☎ 020 7404 1668/9

🌐 www.shanghaiblues.co.uk

推荐：广式点心



#### 水月巴山 (Bar Shu)

🏠 28 Frith Street, Soho, London, W1D 5LF

☎ 020 7287 6688

🌐 www.bar-shu.co.uk

推荐：水煮鱼等川菜



### 中档

#### 文兴酒家 (Four Seasons)

🏠 84 Queensway, Bayswater, London, W2 3RL

☎ 020 7229 4320

推荐：烧鸭



### 平民

#### 老地方 (Old Place)

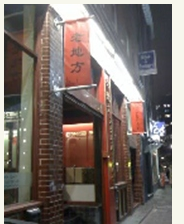
🏠 261 Bethnal Green Road, London, E2 6AH (总店)

88– 90 Middlesex Street, London, E1 7EZ (Liverpool Street分店)

☎ 020 7729 8388 (总店) ;

020 7247 2200 (分店)

推荐：羊肉串



#### 东北人家 (Ye's Chinese Restaurant)

🏠 292–294 St Paul's Road, London, N1 2LH

☎ 020 7226 9457

推荐：烧茄子、松鼠鱼

## 当地特色

### The Ritz



🏠 150 Piccadilly, London, W1J 9BR

🚶 Green Park站

🌐 www.theritzlondon.com

预约：提前至少3个月

推荐：下午茶 (包括三明治和茶点)

### Rules



🏠 35 Maiden Lane, London, WC2 7LB

🚶 Covent Garden站

🌐 www.rules.co.uk

推荐：牛腰肉 (Sirloin)

### Belowzero



🏠 31–33 Heddon Street, London, W1B 4BN

🚶 Piccadilly Circus站

🌐 www.belowzerolondon.com

推荐：酒吧 (icebar) 的鸡尾酒

## 其它

### 意餐

#### Ponti's



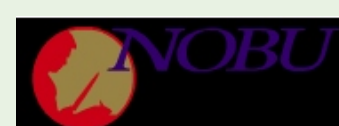
🏠 4 The Market, The Piazza, London, WC2E 8RA

🌐 www.pontis.co.uk

推荐：汤和披萨

### 日本料理

#### Nobu London



🏠 The Metropolitan Hotel, 19 Old Park Lane, London, W1K 1LB

☎ 020 7447 4747

🌐 www.noburestaurants.com

#### Sakura



🏠 9 Hanover St, London, W1S 1YF

☎ 020 7629 2961

\$ 人均15镑起

推荐：日式火锅Sukiyaki



